

# Información de seguridad y emergencia de las tuberías

para funcionarios públicos y de respuesta a emergencias



Sabal Trail Transmission (Sabal Trail) es un sistema de tuberías de gas natural en su área, que está operado por Enbridge. Recibió este folleto porque lo identificamos como un **Funcionario público o de respuesta a emergencias** con responsabilidades cerca de una tubería de gas natural o instalaciones relacionadas de Sabal Trail. Conserve este folleto y comparta esta información importante con otros funcionarios públicos y de respuesta a emergencias.

**Número de emergencia: 1-888-568-7269**

## Índice:

Información para una excavación segura	3
Cómo determinar el lugar de nuestras tuberías	4
Cruzar o atravesar el derecho de vía (ROW)	7
Información y procedimientos de respuesta de emergencias	9
Información de seguridad de las tuberías, incluso cómo identificar una fuga y cómo responder en caso de una emergencia	11
Cómo comunicarse con Sabal Trail	12

Después de leer este folleto, escanee el código QR con su dispositivo inteligente o visite [enbridge.com/surveys](https://enbridge.com/surveys) para tener una posibilidad de ganar un subsidio de \$800.



# Acerca de Sabal Trail

---



Estar informado hoy se traduce en un mañana más seguro.

---

El mañana es más que solo la energía que transportamos. Es la energía que dedicamos. Es el tiempo en que trabajamos como voluntarios. Es nuestro compromiso con la sustentabilidad y el medioambiente. Son las inversiones que hacemos en nuestra comunidad para garantizar que los lugares en los que vivimos y trabajamos sean seguros y vibrantes. Porque vemos el potencial en las personas y nos importa el mundo que nos rodea. El mañana está en marcha y es nuestro compromiso mejorarlo.



Escanee el código QR para más información acerca de **El mañana está en marcha:** Enbridge y la transición energética.

## Objetivo y fiabilidad de las tuberías

Los Estados Unidos tienen la red más grande de tuberías de todo el mundo. Los datos recabados por el Departamento de Transporte de EE. UU. informan que las tuberías son el medio más seguro para transportar recursos de hidrocarburos como petróleo crudo, gas natural y otros productos de petróleo transportados por Enbridge. Estamos comprometidos con la operación segura y fiable de nuestra tubería en su comunidad. Todos los años, nuestra compañía invierte en la tecnología más moderna y en capacitación para cumplir las normas más rigurosas en materia ambiental y de seguridad, tal como lo esperan aquellos que viven y trabajan cerca de nuestras tuberías.

Como funcionario público o personal de respuesta a emergencias, debe estar informado acerca de las tuberías de Sabal Trail en su área y saber cómo responder de manera segura y eficaz a una emergencia con una tubería. Si lo solicita, podemos proporcionarle información adicional acerca de las tuberías de Sabal Trail, incluso la ubicación y tamaño de las tuberías y el contenido que transportan. Para recursos adicionales, detalles o simulacros de respuesta a emergencias en su área, para hablar con un representante de Sabal Trail o para programar una presentación de Sabal Trail en su próxima reunión, llame al **1-888-293-7867** o envíenos un correo electrónico a **[uspublicawareness@enbridge.com](mailto:uspublicawareness@enbridge.com)**.

# Llame o haga clic antes de cavar



**Riesgo:** si no cava de manera segura, puede ponerse en peligro a usted, al personal de respuesta a emergencias y a su comunidad. Las prácticas de excavación segura pueden salvarle la vida.

Si ve a alguien cavando o moviendo tierra, y no hay banderillas ni marcas en la tierra, llame al número de emergencia las 24 horas de Enbridge. Cuando planifique un proyecto de excavación, no debe confiar en la información de otras personas, en los mapas, en la memoria ni en los letreros señalizadores de tuberías.

Informe a los miembros de la comunidad, solicitantes de permiso, departamentos de obras públicas, excavadores, contratistas y desarrolladores que deben realizar una solicitud de localización siguiendo los pasos que se mencionan a continuación.

## Requisitos del programa de “Llamada única”

1



Al menos dos o tres días hábiles antes de su proyecto (dependiendo de la ley estatal) – siempre que mueva tierra –, llame al **811** o visite **clickbeforeyoudig.com**.

2



Cuando llame o haga clic, se le comunicará con un representante, quien le pedirá que proporcione detalles importantes de su proyecto, como el tipo de trabajo que realizará, el lugar donde lo realizará y el momento en que tiene planificado comenzar con el proyecto.

3



El representante del centro de “Llamada única” (One-Call) les proporcionará esta información a los operadores de tuberías, como Enbridge y otras compañías con líneas subterráneas de servicios cerca del sitio de trabajo, para que no pierda tiempo comunicándose con cada uno de ellos.

4



Dentro de pocos días, los localizadores profesionales irán a su sitio y marcarán las líneas subterráneas de servicios –incluidas las tuberías (marcadas con banderillas o pintura amarilla)– para que usted pueda trabajar alrededor de ellas y salvarse de posibles lesiones o daños a la propiedad.

**El 811 y clickbeforeyoudig.com son solo para cavar.** Los servicios 811 y clickbeforeyoudig.com se utilizan para todas las actividades de movimiento de tierra, incluyendo (entre otras) tuberías de drenaje, nivelación, excavación de obra, instalación de cercados y construcción de caminos.

**No tengo tiempo de llamar al 811 o visitar clickbeforeyoudig.com; tengo que cumplir fechas estrictas.** Llamar al 811 o utilizar clickbeforeyoudig.com antes de cualquier actividad de movimiento de tierra no solo es obligatorio según la ley en todos los 50 estados, sino que al hacerlo puede ayudar a prevenir costos o demoras innecesarios del proyecto y hasta puede salvar una vida.

**No voy a cavar muy profundo. ¿Por qué tomarme la molestia de llamar al 811 o de utilizar clickbeforeyoudig.com?**

La profundidad de las tuberías y otros servicios públicos puede cambiar con el tiempo debido a la erosión, movimientos de tierras u otros factores.

**No hay letreros señalizadores donde voy a cavar, así que no necesito llamar al 811 ni utilizar clickbeforeyoudig.com.** Los letreros señalizadores, incluso los de las tuberías, tienen por fin designar la ubicación aproximada y no siempre estarán presentes.

# Sepa lo que hay debajo



## Derecho de vía (ROW) de la tubería y ubicación de la tubería

Una tubería sigue un trayecto angosto y despejado de tierra, llamado ROW (por sus siglas en inglés), que permite a nuestros empleados y contratistas tener acceso a la tubería para inspeccionarla, mantenerla, someterla a pruebas y para casos de emergencia. El ROW no está diseñado para funcionar como camino, ya que los vehículos y equipos pesados pueden dañar las tuberías subterráneas.

Algunos comentarios importantes con respecto al ROW y a los letreros señalizadores de las tuberías:

- El letrero señalizador de la tubería muestra el nombre del operador, el producto transportado y el número de emergencia.
- Las leyes federales prohíben derribar, reubicar o dañar los letreros señalizadores de tuberías.
- El ROW debe mantenerse despejado para permitir el acceso para las inspecciones apropiadas, el mantenimiento o en caso de una emergencia. Las intrusiones en el ROW, como las estructuras, el acopio de materiales, el almacenamiento de equipos y el quemado de basura, deben contar con el consentimiento por escrito de la compañía. Las tuberías se patrullan desde el aire y por tierra, y las obstrucciones pueden impedir realizar inspecciones adecuadas.
- Se puede determinar la ubicación aproximada de la tubería mediante un letrero señalizador. Sin embargo, no se deben utilizar los letreros señalizadores para proporcionar la ubicación exacta ni son una alternativa al llamado al 811 o a una visita a [clickbeforeyoudig.com](https://www.clickbeforeyoudig.com).
- Si hay tuberías de Enbridge expuestas por la erosión u otras causas, repórtelo al número de emergencia para su área, que atiende las 24 horas.

## Nuestras medidas de seguridad

La seguridad es y siempre será nuestra prioridad número uno. Nuestro equipo dedica una cantidad de tiempo significativa por año a mantener nuestros sistemas funcionando bien y sin incidentes. Invertimos fuertemente en medidas de seguridad que incluyen:



Programas de inspección y mantenimiento preventivo



Monitoreo constante de tuberías e instalaciones



Capacitación y simulacros de preparación en caso de emergencia para empleados y personal de respuesta a emergencias local



Pruebas de presión en tuberías nuevas y existentes



Reconocimientos aéreos y terrestres a lo largo de los ROW de las tuberías



Válvulas automáticas de cierre total y de control remoto



Materiales de tubería de alta calidad y revestimientos protectores

Enbridge ha optimizado las medidas de seguridad de las tuberías que atraviesan masas de agua y zonas muy pobladas o ecológicamente vulnerables.

Si desea leer más sobre nuestras gestiones de seguridad de tuberías, visite [enbridge.com/safety](https://www.enbridge.com/safety).



Letrero señalizador de veteo



Letrero señalizador de tubería



Letrero señalizador aéreo

El aspecto del señalizador puede variar en su área.

# Sepa lo que está cerca de usted



## Instalaciones en superficie

Si bien la mayoría de las tuberías de Enbridge están enterradas, nuestro sistema también incluye otras instalaciones como estaciones de compresión, estaciones de medición y almacenamiento de gas natural. Es importante que sepa cómo son las operaciones normales en estas instalaciones.

Los funcionarios públicos y de respuesta a emergencias como usted pueden ayudarnos a mantener un sistema de tuberías seguro y fiable. Si nota alguna actividad sospechosa u olor anormal cerca de una de nuestras instalaciones en superficie, llame de inmediato al 911 y luego llame al número de emergencia de Enbridge que se encuentra en este folleto y que atiende las 24 horas.

## Mantener las tuberías seguras

El objetivo del programa de gestión de integridad de Enbridge es mejorar la seguridad de las tuberías a través de un método sistemático que incluye recolección de datos, evaluación de riesgos, evaluaciones de integridad, prevención y mitigación.

El Departamento de Transporte de EE. UU. creó reglamentaciones específicas para Áreas de Alta Consecuencia (HCA, por sus siglas en inglés) y Áreas de Consecuencia Moderada (MCA, por sus siglas en inglés) con respecto a las operaciones y el mantenimiento de las tuberías. Estas reglamentaciones son más rigurosas que para los sitios que no son de alta consecuencia ni de consecuencia moderada, y se enfocan en las actividades de gestión de la integridad en áreas pobladas y áreas donde sería difícil evacuar gente.

Instalación y propósito	Operaciones normales
Las <b>estaciones de compresión</b> mueven el gas natural por la tubería a una presión uniforme.	Cada estación tiene funciones incorporadas de seguridad para detectar problemas y cerrar totalmente el equipo en forma automática. Durante las operaciones normales, no deberían detectarse olores considerables.
Las <b>estaciones de medición</b> miden y los <b>sitios de válvulas</b> controlan la circulación de productos por las tuberías.	Durante las operaciones normales, no deberían detectarse olores considerables.
El <b>almacenamiento de gas natural</b> ayuda a equilibrar la oferta y la demanda de gas natural. Durante los periodos en que la necesidad de gas natural no es tan alta, se almacenan suministros de gas natural. Cuando aumenta la demanda del consumidor, los suministros se ponen nuevamente en la red de tuberías interestatal para su entrega.	Cada instalación tiene funciones incorporadas de seguridad para detectar problemas y cerrar totalmente el equipo en forma automática. Durante las operaciones normales, no deberían detectarse olores considerables.

# Sepa lo que hay ahí: información del producto

## Información sobre peligros y medidas de prevención

Por lo general, las tuberías de gas natural operan bajo alta presión y pueden transportar grandes volúmenes de gas, por lo que los accidentes que las involucren pueden ser peligrosos.

Si ocurre un incidente en una tubería de Enbridge, nuestros representantes proporcionarán personal de respuesta a emergencias con fichas de datos de seguridad para el producto en la tubería.

La tabla a continuación contiene información general sobre los productos transportados por las tuberías de Enbridge. Para más información, consulte la Guía de respuesta a emergencias de la Administración de Seguridad en Tuberías y Materiales Peligrosos. Solicite una copia gratuita o descargue la aplicación móvil en **phmsa.dot.gov/training/hazmat/erg/emergency-response-guidebook-erg**.

Características del gas natural	
Aspecto	• Mezcla combustible de gases de hidrocarburos que es inodora
Olor	• No se detectará ningún olor salvo que se agregue odorizante para el transporte
Comportamiento especial	• Baja densidad y más liviano que el aire • En un área abierta, se eleva en la atmósfera y se disipa • En un área cerrada, se acumula primero en las áreas más altas
Peligros	• Extremadamente inflamable y explosivo • Puede ocurrir asfixia si los vapores desplazan el oxígeno en un área cerrada

## Cómo responder a un incidente con gas natural

En el improbable caso de una emergencia que involucre gas natural, evacúe a todo el personal que no sea necesario y utilice equipo de protección personal apropiado. Comuníquese de inmediato con Enbridge para que podamos interrumpir el flujo del producto y así permitir que cualquier fuego que exista se extinga.

**No opere las válvulas de la tubería.**

Para información detallada sobre los peligros del producto y las respuestas apropiadas a una emergencia con una tubería, lo alentamos a que tome la capacitación gratuita en línea sobre respuesta a emergencias con las tuberías **mypipelinetraining.com**.





# Cruzar o atravesar el ROW

Si cualquiera de sus actividades invadirá o cruzará una tubería/ROW de Enbridge, o involucra una perturbación del suelo dentro del ROW, se debe contactar a Enbridge para que realice una evaluación y proporcione su consentimiento. Visite [enbridge.com/crossings](http://enbridge.com/crossings) antes de planificar cualquier actividad de construcción. Siempre notifique a un representante de las tuberías antes de comenzar cualquier actividad de construcción en las inmediaciones del ROW de una tubería.

Algunos ejemplos de dichas actividades a través de, sobre, encima, a lo largo o debajo de un activo o ROW de Enbridge incluyen:

- Construcción o instalación de un nuevo establecimiento
- La operación o movimiento de vehículos, equipos o maquinarias móviles fuera del sector recorrido por una carretera o ruta pública.
- Desarrollo de subdivisión
- Instalación de tuberías de drenaje de agricultura
- Líneas eléctricas aéreas que cruzan o van paralelas al área específica
- Mantenimiento de instalaciones existentes del solicitante

Se deben evaluar todas las tuberías metálicas ajenas con respecto al potencial impacto sobre nuestro control de la corrosión.

Se debe notificar a Enbridge cualquier actividad de voladura dentro de una distancia de 985 pies de un ROW de tubería de Enbridge.

Además de evaluar su actividad propuesta, también tenemos pautas de construcción que debe seguir cuando trabaja cerca o alrededor de nuestro ROW. A continuación hay algunas pautas generales; sin embargo, puede haber pautas de construcción más específicas para la tarea y nuestro representante se las proporcionará antes de que comience su trabajo.

- 1** Una vez que se obtiene el consentimiento por escrito, se nos debe notificar con al menos tres días de anticipación al comienzo de cualquier trabajo o excavación sobre o cerca del ROW de nuestra tubería, para que podamos ubicar nuestras tuberías en el lugar. No se debe realizar ninguna operación de excavación, cruce, relleno o construcción sin la presencia de un representante de la compañía autorizado a interrumpir cualquier trabajo que se esté realizando de manera insegura.
- 2** No se debe erigir ningún edificio, estructura ni obstrucción dentro del ROW de la tubería. Si tiene preguntas relacionadas con el ancho del ROW de la tubería, solo pregunte y será un placer para nosotros compartir esa información con usted.
- 3** Un representante de la compañía debe aprobar por escrito el cruce de equipos pesados sobre las tuberías en cualquier lugar.
- 4** La excavación dentro del ROW de la tubería se debe realizar de conformidad con los procedimientos aprobados por la compañía.
- 5** Además de cumplir con los requisitos que se mencionan antes, debe cumplir con todas las leyes y reglamentaciones estatales y locales, incluso los requisitos de "Llamada única" (One-Call) que apliquen. Para más información, visite [clickbeforeyoudig.com](http://clickbeforeyoudig.com) o llame al 811.

## Cruce durante una emergencia:

Si, cuando se responde a una emergencia, es necesario cruzar el ROW, llame al número de emergencia de Enbridge antes de hacerlo.

## Cruces que no son de emergencia:

Si tiene planificado realizar trabajos en el ROW, como construir un cerco, realizar labrado profundo, excavar una zanja u operar equipos o, si tiene consultas con respecto a los cruces, envíe un correo electrónico a [crossingsus@enbridge.com](mailto:crossingsus@enbridge.com).

Para más información, visite [enbridge.com/crossings](http://enbridge.com/crossings).

# Sistema de Comando para Incidentes



Enbridge utiliza el Sistema de Comando para Incidentes (ICS, por sus siglas en inglés) para gestionar una respuesta a emergencias.

La estructura organizativa del ICS tiene la finalidad de coordinar con otras agencias de respuesta e incluir a dichas agencias en un puesto de comando unificado para una respuesta coordinada.

El ICS es una herramienta flexible y expansible que proporciona un marco común, utiliza terminología común y tiene roles funcionales estandarizados.

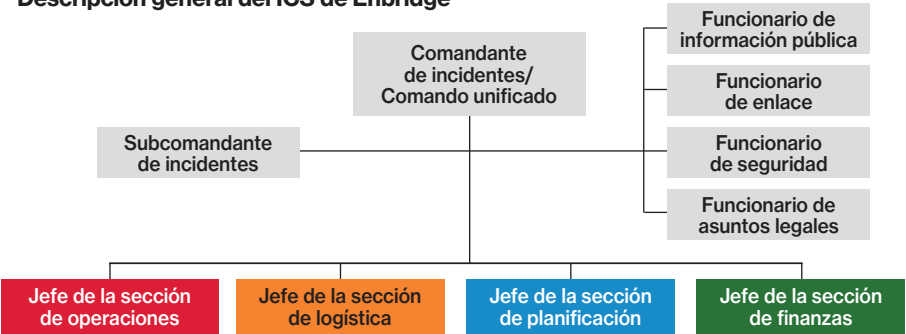
Mediante el uso del ICS, se puede desplegar personal capacitado de toda la organización para que colabore con un incidente.

Los elementos de gestión de respuesta que se habilitan mediante el uso del ICS incluyen:

- Plan de acción para incidentes: define los objetivos, estrategias y recursos que contribuyen a la seguridad pública, la seguridad del personal de respuesta a emergencias y el medioambiente
- Seguridad del sitio
- Gestión del tráfico
- Mantener una zona de exclusión
- Limpieza y gestión de desechos
- Gestión de la información pública

Se puede obtener información adicional sobre el ICS en la página web de la Agencia Federal de Gestión de Emergencias en [training.fema.gov/emiweb/is/icsresource](https://training.fema.gov/emiweb/is/icsresource).

## Descripción general del ICS de Enbridge





# Información de emergencia

## Información para operadores del 911

En el improbable caso de una sospecha o confirmación de una emergencia en una tubería, despache al personal de respuesta a emergencias y comuníquese con el operador de la tubería.

### Indique a la persona que llama QUE:



- **Abandone el área de inmediato.** Abandone cualquier equipo o vehículo y se aleje de la fuga, en dirección contraria al viento, si es posible. Evite el contacto directo con cualquier líquido o gas fugado o derramado.
- **Conserve la calma.** El personal de respuesta a emergencias y de la compañía fue notificado y llegará lo antes posible.
- **Evacúe, si es necesario.** Vaya a un centro de evacuación designado, si se lo indican. Si se está resguardando en el interior, cierre todas las ventanas y puertas y apague los sistemas de ventilación (p. ej., aire acondicionado, calefacción).

### Indique a la persona que llama QUE NO:



- Conduzca hacia el área afectada ni arranque su vehículo.
- Encienda fósforos ni intente apagar ningún incendio.
- Encienda ni apague nada que pudiera crear una chispa, como teléfonos, interruptores de luz, sistemas de acceso sin llave, linternas o artefactos, hasta que esté en una ubicación segura.
- Intente operar ninguna válvula de la tubería.

## El rol del personal de respuesta a emergencias local

Además de controlar el tráfico, asegurar el sitio y combatir los incendios secundarios, el personal de respuesta a emergencias, a menudo, ayudará a:

- Realizar los contactos apropiados si parece que el incidente en la tubería afecta a otras agencias, instalaciones o autoridades locales
- Gestionar la búsqueda y rescate
- Proporcionar asistencia médica
- Coordinar un plan de respuesta a emergencias en la comunidad, determinar si es necesario o no evacuar (y ordenar una evacuación, si es necesario), y designar un centro de evacuación

## Departamentos de planificación y zonificación

### Desarrollo de tierras cerca de tuberías

Los funcionarios públicos que participan en la planificación y zonificación pueden ayudar y verificar que los desarrolladores de tierras presenten planes que muestren la ubicación exacta de las tuberías en las inmediaciones y otras instalaciones subterráneas en el sitio propuesto.

Para información adicional, consulte las prácticas recomendadas por el Departamento de Transporte para el desarrollo de tierras cerca de tuberías e instalaciones existentes, en [phmsa.dot.gov](http://phmsa.dot.gov).



### Si existe alguna tubería, pregunte al desarrollador:

- ☐ ¿Consultó al operador del servicio público?
- ☐ ¿Ha considerado, junto con el operador del servicio público, los requisitos de retracción o acceso al ROW?
- ☐ ¿Consideró cuáles son las rutas de evacuación a utilizar en el caso improbable de una emergencia?
- ☐ ¿Qué hará para prevenir los daños por excavación a los servicios públicos enterrados durante la construcción?
- ☐ ¿Existen planes para usos alternativos para el ROW de la tubería, como espacios verdes, parques, campos de golf, senderos y otros espacios recreativos?

## Recursos

### Oportunidad de capacitación gratuita para personal de respuesta a emergencias y operadores del 911

El personal de respuesta a emergencias y otras personas responsables de la seguridad pública en los condados donde operamos (incluso los operadores del 911) pueden acceder al programa de capacitación gratuita en línea sobre emergencias con las tuberías de la Asociación Nacional de Alguaciles de Bomberos del Estado en [mypipelinetraining.com](http://mypipelinetraining.com).

Las capacitaciones se pueden completar en una o en múltiples sesiones y se proporciona un certificado cuando se las completa. Este programa puede calificar para lo siguiente:

- Crédito de educación continua
- Cumplimiento con las pautas para materiales peligrosos de la Administración de Salud y Seguridad Ocupacional (HAZMAT y OSHA, respectivamente, por sus siglas en inglés)
- Programa de clasificación de extinción de incendios de la Oficina de servicios de seguros

Para más información, comuníquese con nosotros llamando al **1-888-293-7867** o por un correo electrónico a [erinfo@enbridge.com](mailto:erinfo@enbridge.com).

### Programa de subsidios "Safe Community First Responder" (personal de respuesta a emergencias para una comunidad segura)

Enbridge ofrece subsidios a agencias de respuesta a emergencias en las comunidades en las que operamos. Estos subsidios se pueden utilizar para equipos o capacitación, para ayudar a las organizaciones a responder de manera eficaz a emergencias con las tuberías.

Para más información, visite [enbridge.com/safecommunity](http://enbridge.com/safecommunity).

### Programa de prevención de daños

Enbridge mantiene un Programa de prevención de daños de conformidad con las directrices estatales y federales. El objetivo de este programa es prevenir el daño a nuestras instalaciones de tuberías por actividades de excavación, tales como cavar, hacer trincheras, voladuras, perforaciones, excavación de túneles o rellenos u otras actividades tales como cruce de equipos pesados, almacenamiento sobre el derecho de vía (ROW, por sus siglas en inglés), etc. El Programa de prevención de daños también vigila la profundidad de la cubierta que recubre nuestras tuberías y lleva a cabo patrullas regulares de nuestros ROW para monitorear actividades no autorizadas.

Para más información acerca de nuestro Programa de prevención de daños, visite [enbridge.com/damageprevention](http://enbridge.com/damageprevention).

### Planes de respuesta a emergencias

Nuestros planes de respuesta a emergencias están disponibles para organizaciones de respuesta a emergencias en los condados en los que operamos. Estos planes proporcionan información acerca de las maneras en las que trabajaremos con el personal de respuesta a emergencias en las etapas iniciales de un incidente en una tubería.

Para solicitar una copia del plan de respuesta a emergencias para su área, comuníquese con nosotros.

### Recursos adicionales para planes de respuesta a emergencias

- [mypipelinetraining.com](http://mypipelinetraining.com)
- [emergencyresponderinfo.com](http://emergencyresponderinfo.com)
- [phmsa.dot.gov/training/hazmat/erg/emergency-response-guidebook-erg](http://phmsa.dot.gov/training/hazmat/erg/emergency-response-guidebook-erg)
- [npms.phmsa.dot.gov](http://npms.phmsa.dot.gov)
- [naturalgas.org](http://naturalgas.org)
- [ingaa.org](http://ingaa.org)
- [pipeline101.org](http://pipeline101.org)
- [call811.com](http://call811.com)
- [clickbeforeyoudig.com](http://clickbeforeyoudig.com)

### Vínculos para más información:

Puede encontrar más información acerca de nuestro Programa de gestión de emergencias en [enbridge.com/emergencymanagement](http://enbridge.com/emergencymanagement).

Puede encontrar información sobre seguridad pública en [enbridge.com/publicsafetyinfo](http://enbridge.com/publicsafetyinfo).

**Puede averiguar dónde están las tuberías de su área visitando el sitio web del Sistema Nacional de Mapas de Tuberías en [npms.phmsa.dot.gov](http://npms.phmsa.dot.gov) o contactando a uno de nuestros representantes en el 1-888-293-7867.**

**¿Sabía usted?** Si se comunica con el operador de la tubería lo antes posible, podemos interrumpir el flujo del producto y realizar las notificaciones necesarias.

# Información de respuesta a emergencias



**Riesgo:** ignorar la información crítica de seguridad a continuación podría generar riesgos adicionales para el público, el personal de respuesta a emergencias y el medioambiente.

## Cómo reconocer una fuga en una tubería

En el improbable caso de una emergencia, nuestra prioridad principal es proteger al público. Confiamos en su experiencia y tenemos el compromiso de proporcionarle la información que necesita. Si bien despachamos de inmediato a nuestros equipos de respuesta a emergencias, por lo general, el 911 u otros funcionarios de seguridad pública reciben los reportes iniciales. Los siguientes elementos indican una potencial emergencia en una tubería que podría ser reportada por las personas que llaman o por el personal de respuesta a emergencias.



### Es posible que vea:

- Tierra soplada por el viento o que parece ser arrojada en el aire
- Llamas, si el gas se prende fuego
- Una corriente de vapor blanco o nube que parece neblina
- Acumulación de escarcha inesperada en el suelo
- Vegetación muerta o dañada en un área verde
- Borboteo continuo en áreas mojadas o en una laguna, arroyo o río



### Es posible que oiga:

- Sonido fuerte e inusual rugiente, de soplo, sibilante o similar a un silbido fuerte



### Es posible que huela:

- Tuberías odorizadas: un olor inusual a azufre o huevo podrido
- Tuberías no odorizadas: un olor leve a combustible diésel o petróleo

En el improbable caso de una emergencia con una tubería, trabajaremos con el personal de respuesta a emergencias para resolver la situación en forma segura y eficaz.

## Pasos para una respuesta segura

- 1** Abandone cualquier equipo mecanizado y fuente de ignición en las inmediaciones de la supuesta fuga.
- 2** Asegure el sitio y determine un plan para evacuar o refugiarse en el lugar.
- 3** Monitoree si hay atmósferas peligrosas.
- 4** Controle y redirija el tráfico.
- 5** Proporcione acceso inmediato a los representantes de tuberías de Sabal Trail.
- 6** Implemente su plan local para emergencias.

## En el improbable caso de una emergencia



### No opere las válvulas de la tubería ni extinga ningún incendio en una tubería.

Hacer esto podría prolongar o empeorar el incidente o, incluso, causar otra fuga en la tubería. Nuestro personal del centro de control puede cerrar algunas válvulas en forma automática, mientras que empleados capacitados deben cerrar otras en forma manual.



**No genere una chispa.** Las fuentes posibles de ignición incluyen elementos para fumar, llamas abiertas, interruptores de luz, teléfonos celulares, buscapersonas, linternas, controles remotos para acceso sin llave, vehículos motorizados y otros dispositivos electrónicos.



### No ingrese a una instalación de Sabal Trail sin permiso.

Si ocurre un incendio en una de nuestras instalaciones, salvo que haya vidas en riesgo, les pedimos a los equipos de bomberos que se mantengan fuera de la propiedad.



Número de emergencia las 24 horas:  
1-888-568-7269



PO Box 3151  
Wichita, KS 67201

Si tiene una pregunta que no es de emergencia sobre el Programa de prevención de daños, el Programa de gestión de integridad o las operaciones de Enbridge en su área, puede llamar a Información Pública al **1-888-293-7867** o visitar [enbridge.com/uspublicawareness](http://enbridge.com/uspublicawareness).



Línea directa del Departamento  
de Terrenos y Derechos de Vía  
(Land and ROW Hotline)  
1-888-217-9110



Correo electrónico  
[uspublicawareness@enbridge.com](mailto:uspublicawareness@enbridge.com)



Sitio web  
[sabaltrailtransmission.com](http://sabaltrailtransmission.com)



Facebook  
[facebook.com/enbridge](http://facebook.com/enbridge)



SAFETY IS IN YOUR HANDS.  
EVERY DIG. EVERY TIME.

Presort Std  
U.S. Postage  
**PAID**  
Wichita, Ks  
Permit No. 504