

**Información  
importante  
en el interior**

## **Información de seguridad y emergencia de las tuberías**

para su familia, vecindario  
y comunidad

Sabal Trail Transmission (Sabal Trail) es un sistema de tuberías de gas natural en su área, que está operado por Enbridge.

Si es dueño de un negocio frecuentado por visitantes externos, incluya las tuberías en sus planes de respuesta ante emergencia.

Lea y comparta esta información de seguridad importante.



**Número de emergencia  
de Sabal Trail las 24 horas  
1-888-568-7269**

26STAPS



**Sabal Trail**  
TRANSMISSION®



**RIESGO: ignorar la información crítica de seguridad a continuación podría generar riesgos adicionales para el público, el personal de respuesta a emergencias y el medioambiente.**

### Cómo reconocer una fuga en una tubería

En el caso improbable de que ocurra una fuga en una tubería, uno o varios de los factores mencionados a continuación típicamente le ayudarán a reconocerla. Los siguientes signos indican una posible emergencia con respecto a las tuberías y deben informarse de inmediato.



Ver

- Tierra soplada por el viento o que parece ser arrojada en el aire
- Llamas, si el gas se prende fuego
- Una corriente de vapor blanco o nube que parece neblina
- Acumulación de escarcha inesperada en el suelo
- Vegetación muerta o dañada en un área verde
- Borboteo continuo en áreas mojadas o en una laguna, arroyo o río



Oír

- Sonido fuerte e inusual rugiente, de soplido, sibilante o similar a un silbido fuerte



Oler

- Tuberías odorizadas: un olor inusual a azufre o huevo podrido
- Tuberías no odorizadas: un olor leve a combustible diésel o petróleo

### Peligros potenciales en el improbable caso de una fuga o ruptura de una tubería de gas natural

- Mareos o asfixia: posible en áreas cerradas o mal ventiladas.
- Incendios o quemaduras: la fuga de gas puede encenderse ante la presencia de una chispa.
- Explosión: si el gas natural se mezcla con el aire en la proporción correcta, puede causar una explosión.
- Escombros que salen despedidos: los escapes de gas pueden propulsar objetos y causar lesiones.

### En el improbable caso de una emergencia

**NO** toque los líquidos o vapores que salgan de la tubería.

**NO** conduzca su vehículo hacia el área.

**NO** se quede adentro de un edificio si el olor es más fuerte adentro que afuera.

**NO** use ni encienda o apague ninguno de los siguientes elementos hasta que esté en un lugar seguro:

- teléfonos celulares
- interruptores de luz
- control remoto de automóviles (llavero electrónico)
- linternas

**NO** encienda un cerillo. Evite las llamas expuestas.

**NO** intente extinguir un incendio de gas natural.

**NO abra ni cierre ninguna válvula de las tuberías.**

### ¿Qué sucederá después?

La seguridad pública será la prioridad principal mientras Sabal Trail, los contratistas y el personal de respuesta a emergencias local colaboran para evaluar y responder a la fuga en la tubería. Las autoridades públicas de seguridad de la zona determinarán si los residentes deben evacuar o refugiarse en el lugar donde están.

### Pasos para una respuesta segura

Si está en peligro, dañó una tubería (incluyendo su revestimiento), ve o sospecha una fuga, sin importar lo pequeña que sea, siga estos pasos:

- 1** Aléjese de cualquier equipo y del lugar hacia donde se dirige la liberación del producto (en la dirección opuesta a donde esté soplando el viento).
- 2** Advierta a otras personas para que se alejen.
- 3** **Llame al 911.**
- 4** Llame al número de emergencia gratuito de Sabal Trail, para su área, que atiende las 24 horas: **1-888-568-7269.**
- 5** Siga las instrucciones que le dé el personal de respuesta a emergencias local y Sabal Trail.



**RIESGO:** Si ve a alguien cavando o moviendo tierra, y no hay banderillas ni marcas en la tierra, llame al número de emergencia las 24 horas de Sabal Trail. Si no cava de manera segura, puede ponerse en peligro a usted, al personal de respuesta a emergencias y a su comunidad. Las prácticas de excavación segura pueden salvarle la vida.

Cuando planifique un proyecto de excavación, no debe confiar en la información de otras personas, en los mapas, en la memoria ni en los letreros señalizadores de tuberías. Informe a los excavadores y contratistas que deben realizar una solicitud de localización siguiendo los pasos que se mencionan a continuación.

## Requisitos del programa de Llamada Única (One-Call)



**1** Visite [clickbeforeyoudig.com](http://clickbeforeyoudig.com) o llame al **811** al menos de dos o tres días hábiles (dependiendo de la ley estatal) antes de excavar.



**2** Cuando realice una solicitud de localización, proporcione detalles del proyecto, como la ubicación, el tipo de trabajo y la fecha de inicio.



**3** El Centro de Llamada Única notifica a las compañías de servicios públicos y tuberías (por ejemplo, Enbridge) en su nombre.



**4** Los localizadores de tuberías y servicios públicos marcan las líneas subterráneas en unos pocos días para ayudarle a cavar de forma segura.

## Preguntas frecuentes

### ¿Se utilizan [clickbeforeyoudig.com](http://clickbeforeyoudig.com) y 811 solo para excavaciones?

Los servicios **811** y [clickbeforeyoudig.com](http://clickbeforeyoudig.com) se utilizan para todas las actividades de movimiento de tierra, incluyendo (entre otras) tuberías de drenaje, nivelación, excavación de obra, instalación de cercados y construcción de caminos.

### Si no hay letreros señalizadores donde voy a cavar, ¿debo utilizar [clickbeforeyoudig.com](http://clickbeforeyoudig.com) o llamar al 811 de todos modos?

Sí, siempre solicite la localización. Los letreros señalizadores, incluso los de las tuberías, tienen por fin designar la ubicación aproximada y no siempre estarán presentes.

### No voy a cavar muy profundo. ¿Por qué tomarme la molestia de llamar al 811 o de utilizar [clickbeforeyoudig.com](http://clickbeforeyoudig.com)?

La profundidad de las tuberías y otros servicios públicos puede cambiar con el tiempo debido a la erosión, movimientos de tierras u otros factores.

### Si el terreno ha pertenecido a mi familia durante generaciones y sé dónde está todo, ¿es necesario solicitar la localización?

Sí, siempre solicite la localización. Hacer suposiciones sobre la ubicación de las tuberías y otros servicios públicos es riesgoso y podría resultar en graves problemas de seguridad.

### Código uniforme de colores de la Asociación Estadounidense de Obras Públicas (APWA)

- Blanco: sitio marcado antes de la excavación prevista
- Rojo: eléctrico
- Naranja: comunicaciones, teléfono/televisión por cable
- Azul: agua potable
- Verde: alcantarillado/drenaje
- Amarillo: tubería de gas/petróleo
- Morado: agua recuperada
- Rosa: marcas de agrimensura temporales

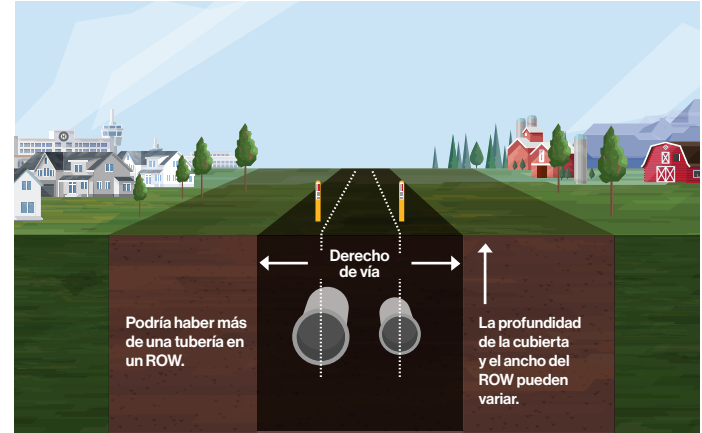
## ¿Qué es el derecho de vía (ROW) de una tubería?

El derecho de vía (ROW, por sus siglas en inglés) es un área clara y estrecha donde se encuentran las tuberías, lo que permite al personal de Enbridge inspeccionarlas, mantenerlas y probarlas, además de actuar ante emergencias. No se permite el uso de vehículos pesados ni equipos, ya que puede dañar las tuberías.

### Puntos clave sobre el ROW y los señalizadores:

- Los señalizadores muestran el nombre del operador de la tubería, el producto transportado y un número de emergencia.
- La ley federal prohíbe remover, reubicar o dañar los señalizadores.
- El ROW debe mantenerse libre para inspecciones, mantenimiento y emergencias. Todas las estructuras, equipos o acopio de materiales necesitan aprobación por escrito.
- Las tuberías son monitoreadas por aire y tierra: las obstrucciones dificultan los controles de seguridad.
- Los señalizadores indican la ubicación aproximada de la tubería, pero no son una alternativa a la solicitud de localización.
- No se permiten cercas, carreteras, arbustos ni árboles en el ROW, a menos que tenga una aprobación por escrito.
- Designe una ubicación por fuera del ROW como su punto de reunión al crear planes de emergencia.
- Informe sobre cualquier tubería de Enbridge expuesta a nuestro número de emergencia las 24 horas.

Puede averiguar dónde están las tuberías de su área visitando el sitio web del Sistema Nacional de Mapas de Tuberías en [npms.phmsa.dot.gov](http://npms.phmsa.dot.gov) o comunicándose con uno de nuestros representantes al 1-888-293-7867.



## Letreros señalizadores de tuberías



El aspecto del señalizador puede variar en su área.

## Trabajos cerca o que crucen un ROW de tuberías

Si sus actividades cruzarán una tubería de Enbridge o invadirán el ROW, debe ponerse en contacto con Enbridge para obtener una evaluación y un consentimiento por escrito.

Ejemplos de cruce o intrusión:

- Construcción o instalación de nuevas estructuras cerca del ROW de las tuberías.
- La operación o el movimiento de vehículos o equipos fuera del sector recorrido por una carretera o ruta pública.
- Instalación de tuberías de drenaje.
- Cruce o instalación paralela a la tubería de líneas eléctricas aéreas.
- Mantenimiento de las instalaciones existentes.
- Voladura, explosivos, extracción de canteras y actividad sísmica dentro de 985 ft del ROW de la tubería.
- Cualquier construcción, excavación o desarrollo cerca del ROW de tuberías.

Se deben evaluar todas las tuberías metálicas ajenas con respecto al potencial impacto sobre nuestro control de la corrosión.

### Cruces que no son de emergencia:

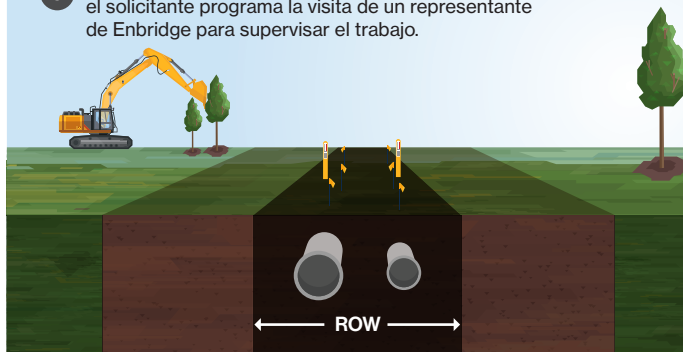
Si está planeando trabajar en el ROW o cerca de él y necesita información sobre nuestras pautas y requisitos de seguridad, o tiene preguntas relacionadas con los cruces de ROW, visite [enbridge.com/crossings](http://enbridge.com/crossings) o envíe un correo electrónico a [crossingsus@enbridge.com](mailto:crossingsus@enbridge.com).

### Cruce del ROW de tuberías durante una emergencia:

Si es necesario cruzar el ROW (por ejemplo, con equipos pesados o puentes) durante una emergencia, debe llamar al número de emergencias de Enbridge, ya que nuestro personal de campo debe ser informado.

## Proceso de solicitud de cruces e intrusiones


-  El solicitante descarga la solicitud a través de [enbridge.com/crossings](http://enbridge.com/crossings) y la envía a [crossingsus@enbridge.com](mailto:crossingsus@enbridge.com).
-  Enbridge Crossings realiza una revisión interna de la solicitud.
-  El solicitante recibe la notificación de Enbridge y firma el consentimiento.
-  Después de firmar el consentimiento, el solicitante visita [clickbeforeyoudig.com](http://clickbeforeyoudig.com) o llama al centro local de Llamada Única para ubicar la(s) línea(s) de Enbridge.
-  Después de que se localicen y marquen las líneas, el solicitante programa la visita de un representante de Enbridge para supervisar el trabajo.





## Nuestras medidas de seguridad


La seguridad es nuestra principal prioridad. Cada año, nuestro equipo invierte cientos de miles de horas para mantener nuestros sistemas funcionando sin problemas y de forma segura.


Mejoramos continuamente la seguridad a través de medidas como estas:


- 


Inspección y mantenimiento preventivo
- 


Reconocimientos aéreos y terrestres de los ROW
- 

Monitoreo de las tuberías las 24 horas del día, los 7 días de la semana
- 

Válvulas automáticas de cierre total y de control remoto
- 

Capacitación y simulacros de respuesta ante emergencias
- 

Materiales de alta calidad y revestimientos protectores
- 

Pruebas de presión en todas las tuberías
- 

Medidas de seguridad reforzadas para los cruces de agua y las zonas vulnerables

Nuestro compromiso con la seguridad incluye medidas especializadas para tuberías en áreas con gran densidad de población y ecológicamente vulnerables.

Para obtener más información sobre nuestras gestiones de seguridad, visite [enbridge.com/safety](http://enbridge.com/safety).



Si bien la mayoría de las tuberías de Enbridge están enterradas, nuestro sistema también incluye otras instalaciones como estaciones de compresión, estaciones de medición y almacenamiento de gas natural. Es importante que sepa cómo son las operaciones normales en estas instalaciones.

### Instalación y propósito

Las **estaciones de compresión** mueven el gas natural por la tubería a una presión uniforme.

Las **estaciones de medición** miden y los **sitios de válvulas** controlan la circulación de productos por las tuberías.

El **almacenamiento de gas natural** ayuda a equilibrar la oferta y la demanda de gas natural. Durante los periodos en que la necesidad de gas natural no es tan alta, se almacenan suministros de gas natural. Cuando aumenta la demanda del consumidor, los suministros se ponen nuevamente en la red de tuberías interestatal para su entrega.

### Operaciones normales

Las funciones de seguridad detectan problemas y apagan automáticamente los equipos. Durante las operaciones normales, no deberían detectarse olores considerables.

Durante las operaciones normales, no deberían detectarse olores considerables.

Cada instalación tiene funciones incorporadas de seguridad para detectar problemas y cerrar totalmente el equipo en forma automática. Durante las operaciones normales, no deberían detectarse olores considerables.

## Acerca de Sabal Trail

Operado por Enbridge, Sabal Trail Transmission, LLC es una tubería interestatal de gas natural de 517 millas que proporciona servicios de transporte para las necesidades de generación de energía a Florida Power and Light y Duke Energy de Florida.

Sabal Trail aporta suministros adicionales asequibles y limpios de gas natural a Florida, al tiempo que aumenta la confiabilidad del sistema de suministro de energía de la región y beneficia a la economía de la región sureste de los Estados Unidos, específicamente Alabama, Florida y Georgia. Sabal Trail es capaz de transportar más de 1000 millones de pies cúbicos por día de gas natural a las empresas de distribución locales, usuarios industriales y generadores de energía a gas natural en los mercados del sureste.

## Estar informado hoy se traduce en un mañana más seguro

El mañana es más que solo la energía que transportamos. Es nuestro compromiso de fortalecer la comunidad y proteger el medioambiente, para garantizar que los lugares en los que vivimos y trabajamos sean seguros y pujantes.



### El mañana está en marcha (Tomorrow is on)

Escanee el código QR para obtener más información acerca de Enbridge y la transición energética.

## Objetivo y fiabilidad de las tuberías

El Departamento de Transporte de EE. UU. (U.S. Department of Transportation) reconoce que las tuberías son el medio más seguro para transportar recursos energéticos como petróleo crudo, gas natural y otros productos de petróleo.

Enbridge está comprometido con la operación segura y confiable de nuestras tuberías. Cada año, invertimos en tecnología avanzada y capacitación para mantener los altos estándares ambientales y de seguridad que nuestras comunidades esperan.

## Mantener las tuberías seguras

El Programa de gestión de integridad de Enbridge trabaja para mantener las tuberías seguras mediante un proceso paso a paso. Esto incluye recopilar datos, verificar los riesgos, realizar inspecciones y tomar medidas para prevenir o mitigar los problemas.

El Departamento de Transporte de EE. UU. (U.S. Department of Transportation) ha incrementado las normas para las tuberías en áreas de alta consecuencia y áreas de consecuencia moderada. Esto se refiere a las zonas que están muy pobladas o donde las consecuencias serían mayores.

Estas normas se centran en la seguridad en lugares concurridos y áreas donde la evacuación de personas puede resultar difícil.

## Programa de prevención de daños

Enbridge mantiene un Programa de prevención de daños de conformidad con las directrices estatales y federales. El propósito de este programa es evitar daños a nuestras instalaciones de tuberías causados por excavaciones.

Para más información acerca de nuestro Programa de prevención de daños, visite [enbridge.com/damageprevention](https://enbridge.com/damageprevention).

## Seguridad

En Enbridge, la seguridad de nuestro personal, bienes y comunidades es una prioridad. Con los informes de un aumento de la actividad delictiva, reconocemos que nadie es inmune. Valoramos la vigilancia de nuestras comunidades para proteger la seguridad y nos comprometemos a brindar apoyo a la acción oportuna y las denuncias. Denuncie cualquier actividad sospechosa cerca de nuestra infraestructura a la policía local de inmediato.

## Contenido:

Información crítica de seguridad	2	Cruzar o atravesar el ROW	5
Información para una excavación segura	3	Información sobre las instalaciones en superficie	6
Derecho de vía (ROW) de las tuberías	4	Acerca de Sabal Trail	7



**Si nota alguna actividad sospechosa o un olor anormal, llame al 911 y al número de emergencias de Sabal Trail las 24 horas.**

**1-888-568-7269**

Si usted tiene una pregunta que no sea de emergencia con respecto a nuestros:

- Programa de prevención de daños
- Programa de gestión de la integridad
- Operaciones en su área

llame a nuestro equipo de concientización pública al **1-888-293-7867**.



**Línea directa del Departamento de Terrenos y Derechos de Vía (Land and ROW Hotline)**

1-888-217-9110



[uspublicawareness@enbridge.com](mailto:uspublicawareness@enbridge.com)



[sabaltrailtransmission.com](http://sabaltrailtransmission.com)



[facebook.com/enbridge](https://facebook.com/enbridge)



### Encuesta

Su opinión nos importa. Escanee el código QR o visite [enbridge.com/surveys](http://enbridge.com/surveys) para realizar una breve encuesta.

**Click Before You Dig.com**



**Sabal Trail**  
TRANSMISSION®

PO Box 3151  
Wichita, KS 67201

Presort Std  
U.S. Postage  
**PAID**  
Wichita, Ks  
Permit No. 504